

背甲、螯肢、颚叶、下唇、触肢和步足的基节至胫节均呈黑褐色，后跗节和跗节淡褐色，前者近端有一褐色环纹。胸甲中纵斑黄白色，前半呈正菱形，其后向两侧分支，后半为长条状。腹部背面灰黄褐色，肩部微隆，4对肌痕中前两对大而明显，前缘正中一个近圆形斑，其两侧各有一眉状斑均为黑色。在与雌蛛相对应处，横带仅有前、后缘黑色细纹，不连成黑带。腹部腹面亚轴白纵纹粗短，似两个三角形前后叠连而成。两纵纹间黑色，上有3对褐色肌痕。纺器深褐色，周围黄褐色。本种的触肢器应纳入高居金蛛组。但其插入器的近远端的扭结不明显，亦无垂支分出，引导器较狭与高居金蛛不同。

**观察标本：**7♀♀，福建崇安，1986年7月，彭贤锦、张永靖、谢莉萍、尹长民采；1♀，海南，1984年5月刘明耀采；4♀♀，广西龙胜，1982年8月9日张永靖采；2♂♂，湖南大庸，1986年6—7月，张明才采；4♂♂3♀♀，湖南石门壶瓶山，1992年6月25日至7月2日，谢莉萍、彭贤锦采。

**地理分布：**中国（湖南、福建、海南、广西）。

#### 驼突金蛛 *Argiope cameloides* Zhu et Song, 1994 (图14)

*Argiope cameloides* Zhu & Song In Zhu et al., 1994 *J. Hebei Normal Univ.* (Suppl.): 33, fig. 8

(♂)

背甲黄橙色，前半部两侧缘黑褐色。颈沟不明显，中窝褐色，呈浅刻纹状。前眼列平直，后眼列前曲。前中眼间距大于前中侧眼间距(0.13:0.05)。后列各眼基有黑色圈。中眼域前边小于后边(0.38:0.43)，长等于宽(0.43:0.43)。前中眼大于后中眼等于后侧眼大于前侧眼(0.13:0.10:0.10:0.08)。额高约为前中眼直径的1/5(0.03)。胸甲黄色，中央有一黄白色条斑。螯肢黄色，外侧方有浅黑色素，前齿堤4齿，后齿堤1齿。颚叶黄褐色。下唇黄色，步足黑褐色，第Ⅱ步足基节黄色，各足的基节腹面明显隆起，第Ⅰ基节最显著，所有步足的胫节末端黑色。腹部卵圆形，背面黄色，有黄白色鱼鳞斑和稀疏的褐色长刚毛，背中央的正中有树枝状黄褐色斑。腹部腹面正中有一黑褐色圆斑，两侧各有一黄色纵斑，纺器前方两侧及中部两侧各有一黄色斑点。触肢器的插入器与引导器向外侧伸出，中突外侧有两个驼峰似突起，三角形，其丝状的距宛如引颈仰首状。整个中突似坐着的骆驼。

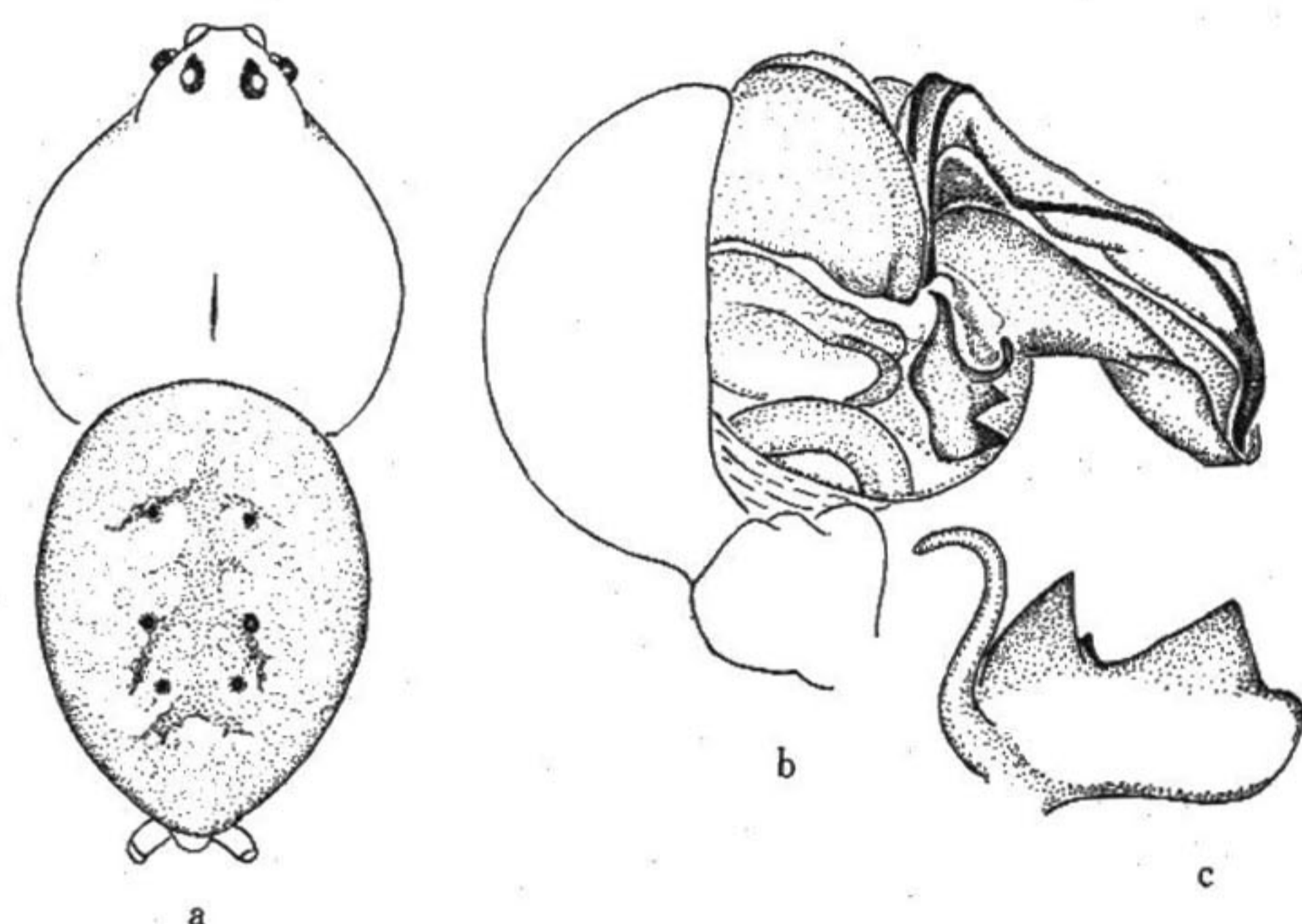
本种的触肢器结构与高居金蛛 *A. aetherea* (Walckenaer) (Levi, 1983: 315, figs. 308—309) 相似，但本种的中突主体较长，距丝状细长，以及插入器的垂支不明显等又有别于后者。

**观察标本：**1♂，海南乐东县尖峰岭，1989年8月15日，顾茂彬采。

**地理分布：**中国（海南）。

#### 景洪金蛛 *Argiope jinghongensis* Yin et al., 1994 (图15)

*Argiope jinghongensis* Yin et al., 1994b *Acta Arachnol. Sin.* 3 (2): 105, figs. 6—9 (♂)

图14 驼突金蛛 *Argiope cameloides*

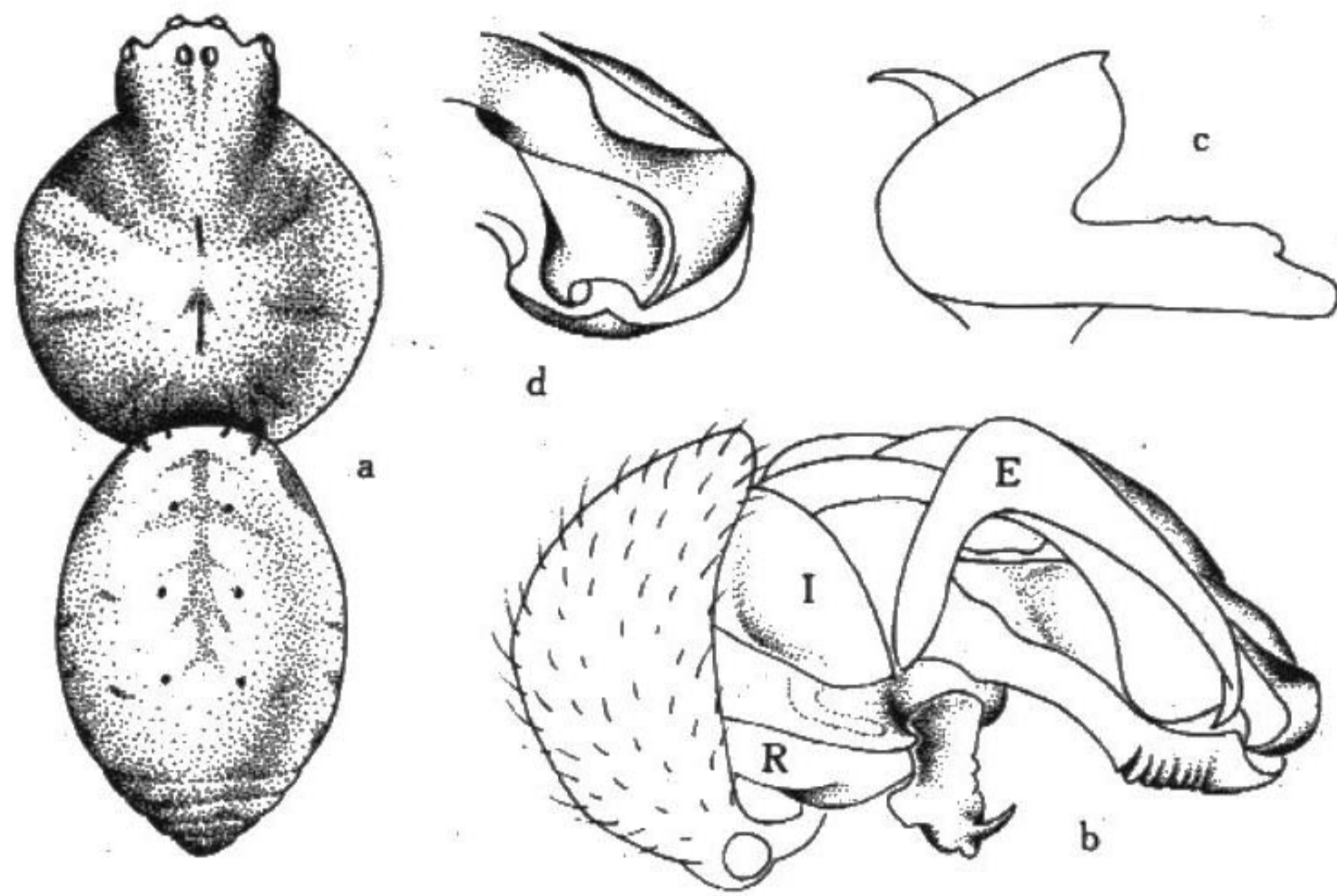
a. 雄蛛外形 body (♂), b. 触肢器前侧面观 palpal organ, prolateral, c. 中突 median apophysis

雄蛛体长3.70。头胸部长2.10，宽1.90；腹部长1.90，宽1.50。前眼列从前面观微前曲，4眼间距几乎相等，约等于前中眼半径。前中眼两倍于前侧眼；后眼列强前曲，后中眼最大，比前中眼、后侧眼都大。后中眼间距约等于后中眼半径，后中、侧眼间距约等于后中眼直径的 $1\frac{1}{2}$ 倍。背甲黄褐色，在相应于第I步足基节前方部分背甲淡灰黑色，两侧缘黑褐色。中窝短而细，红褐色。颈沟、放射沟浅而不明显。胸甲黄白色，边缘褐色，正中白色条斑前宽后窄，在前端 $\frac{1}{3}$ 处横向断裂，不连续。螯肢纤弱，黄褐色，前齿堤4齿，大、小齿相间，后齿堤有一极小齿。颚叶、下唇基部黑褐色，前缘黄白色。触肢器黄褐色，相对而言较粗大，触肢其余各节黄白色。步足与背甲同色，除后跗节近端呈灰褐色外，余皆无环纹。腹部卵圆形，前缘有褐色长刚毛2对，中间1对较长，中段最宽，黄白色底，但绝大部分被灰色云斑覆盖。3对肌痕清晰，后端有3—4根横纹。腹部腹面正中黑褐色，两亚轴白色纵纹粗短，呈三叶形。纺器灰褐色。

本种的触肢器结构属高居金蛛组，与高居金蛛 *A. aethera* (Walckenaer, 1841) (Levi, 1983: 313 figs. 308, 309) 不同点是：(1) 本种插入器的扭结不如后者明显；(2) 插入器远端宽圆，垂支呈短三角形与后者长刺形不同；(3) 引导器宽大如瓢，后侧面表面并有环形皱褶；(4) 中突主体粗壮，前侧面观呈垂直状，腹缘有锯齿约5—6枚，中突距细也与后者不同。

观察标本：1♂，云南景洪，1987年10月21—23日，王家福采。

地理分布：中国（云南）。

图15 景洪金蛛 *Argiope jinghongensis*

a. 雄蛛外形 body (♂), b. 触肢器前侧面观 palpal organ, prolateral,  
c. 中突 median apophysis, d. 插入器与引导器末端 ends of embolus and conductor

### 叶金蛛 *Argiope lobata* (Pallas, 1772) (图16)

*Aranea lobata* Pallas, 1772 *Spicil. Zool.* 1 (9): 46, Pl. 3, figs. 14, 15 (♀)

*Argiope lobata* (Pallas) — Simon, 1847 *Arachn. France* 1: 29, fig. 1; Hu, 1984: 104, fig. 100;  
Hu & Wu, 1989: 98, figs. 74, 75

雌蛛体长15.00—20.00。头胸部长大于宽，头区狭窄，向前伸出。背甲淡褐色，密被白色绒毛，边缘白毛较长，中窝、颈沟、放射沟及螯肢皆红褐色。自中窝前至后中眼间有两条红褐色细纵纹，其两侧各有一斑纹。胸甲黑褐色，正中条斑有两侧支，银白色。触肢黄色，多褐色长刺。步足、颚叶、下唇黄褐色。步足有黑色环纹，非常显著。腹部长大于宽，两侧缘有波状缺刻，呈叶状。背面无鲜丽的横带，而是黄白色间以灰褐色的网纹，前半两对肌斑大而明显，后半有4条平行黑色纵纹。腹面中央黑色，其上间以黄色鳞状斑，两亚轴纵斑不连续，稍折曲，外侧缘黑色，有黄斑点缀其上。纺器褐色。外雌器的前隆起延伸成叶状，此结构在我国标本上较狭长，无明显的框缘，收缩后形成窄而短的中隔。

雄蛛体长6.60。头胸部长3.00，宽2.50；腹部长4.60，宽2.00。背甲黄褐色，胸区有两条灰黑色的侧纵带，中窝细短，颈沟、放射沟浅。胸甲黑褐色，正中条斑前宽后窄，黄白色，两侧边缘呈波状。螯肢、颚叶、下唇皆黄白色。步足黄褐色，多刺，腿节和胫节上有褐色小斑点。腹部腹面黄白色，叶状斑贯穿前后，边缘褐色有5—6个波折。腹部腹面正中黑色，上有白色斑点。两亚轴白纵斑直达腹部末端。纺器黄褐至褐色。触肢器的插入器基部有两个钩状突起，顶端及中段都不扭曲。